



la peinture

sur

porcelaine

SENNELIER



Couleur en poudre préparée avec du médium universel

Mélanger la couleur à quelques gouttes de médium jusqu'à obtention d'une pâte lisse, et ajouter goutte à goutte du médium jusqu'à ce que la couleur puisse s'appliquer aisément.

Les couleurs à base d'or, telles que le pourpre rose, le pourpre riche et le violet, exigent un mélange plus long, voire une préparation anticipée.

Lorsque, pendant le travail, la peinture s'épaissit, ajoutez une goutte de médium (ou de Térébenthine si vous l'avez préparée avec de la Térébenthine et de l'essence grasse) et mélangez bien. Il faut veiller à ce que la peinture soit de bonne consistance, ni trop grasse, ni trop sèche. Elle doit s'appliquer facilement.

La cuisson

La température de cuisson est importante et influe sur la vivacité des tons. Pour être définitivement fixées dans l'émail de la porcelaine, les couleurs Schira doivent subir une à plusieurs cuissons d'environ trois heures chacune à une température comprise entre 780 et 860°C. Veiller à ce que la cuisson, ainsi que le préchauffage et le refroidissement du four, soient bien faits compte tenu de la nature des produits. L'achat d'un four représentant un investissement important, il est possible de porter ses pièces à cuire dans certains clubs ou magasins de loisirs créatifs pour un prix raisonnable.



Quelques conseils...

Afin de bien se familiariser avec les couleurs, il est vivement conseillé de préparer une palette. C'est la meilleure façon de se rendre compte de la façon dont les couleurs changent pendant la cuisson. La palette peut être une grande assiette blanche plate, préalablement nettoyée à l'alcool. Disposer les couleurs dans un ordre chromatique, en les posant par un mouvement du pinceau de l'intérieur vers l'extérieur, et inscrire le numéro de chaque couleur à côté de la touche. Puis procéder à la cuisson.

Certaines couleurs nécessitent une cuisson à une température moins élevée (680 à 700°C) : il s'agit essentiellement des rouges, des ors et des couleurs à base de cadmium.

Etant donné que la couleur pour porcelaine est translucide, la superposition de plusieurs couches ou l'accumulation de la couleur donne une intensité

toujours plus grande. Le rôle du "coup de pinceau" est donc déterminant, car il permet non seulement d'appliquer la couleur, mais de la "modeler".

Lorsque le premier coup de pinceau ne donne pas un résultat assez foncé, il faut reprendre de la couleur et peindre une deuxième couche. Veiller cependant à ce que celle-ci ne soit pas trop épaisse, car une couche de couleur trop épaisse a tendance à se craqueler et à s'écailler.

Tant que les motifs ne sont pas cuits, on peut les corriger ou même les effacer au moyen d'essence de Térébenthine.

Vous pouvez utiliser un poncif pour la reproduction de motifs sur porcelaine. Il s'agit d'un papier carbone spécial porcelaine destiné à reporter les motifs décalqués. Il ne grasse pas et disparaît à la cuisson.

LES PINCEAUX

ISABEY



Martre Kolinsky pure



Martre Kolinsky pure



Martre pure



Martre Kolinsky pure



Mélange martresynthétique



Poney



Petit gris pur



Soies chungking



Série 6229

Du n° 2/0 au n° 8
Pointe extra-courte, extra-fine.
Pinceau miniature très nerveux

Série 6228

Du n° 3/0 au n° 14
Pointe fine, exécution générale,
détails

Série 6222

Du n° 1 au n° 4
Extra-long, traceur.
Longs traits fins, débit constant

Série 6227

Du n° 3/0 au n° 14
Pointe longue fine.
Détails fins et finitions

Série 6224

Du n° 2/0 au n° 14
Rond. Travaux d'approche

Série 6713

Du n° 2 au n° 12
Biseauté. A putoiser

Série 6731

Du n° 2 au n° 12
Pointu court. "Grain de blé".
Pour les roses

Série 6089

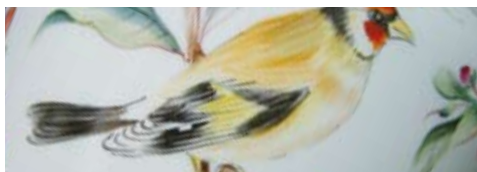
Du n° 3 au n° 6
Eventail. Fondus, estompage,
balayage (manche long)

Deux marques historiques s'associent
pour vous offrir une sélection exhaustive
d'outils pour peindre sur porcelaine.

Raphaël

Série 8404

Du n° 6/0 au n° 16
Pointe fine, exécution générale,
détails



Martre Kolinsky extra

Série 8413

Du n° 3/0 au n° 12
Pointe longue fine.
Détails fins et finitions



Martre Kolinsky extra

Série 8424

Du n° 3/0 au n° 16
Rond, travaux d'approche



Martre

Série 88026

Du n° 2 au n° 12
Extra-long. traceur.
Longs traits fins, débit constant



Martre Kolinsky

Série 8826

Du n° 2 au n° 12
Sortie longue. Longs traits fins,
débit constant



Martre Kolinsky

Série 8400

Du n° 3/0 au n° 10
Pointe extra-courte, extra-fine.
Pinceau miniature très nerveux



Martre Kolinsky extra

Série 8204

Du n° 3/0 au n° 24
Rond. Détails,
retouches et finitions



"Kaërell" doré

Série 8224

Du n° 10/0 au n° 6
Traceur long. Décors,
traits fins en continu



"Kaërell" doré



Série 149

Du n° 1 au n° 3
 Hampe à deux bouts coniques
 (3 tailles et 6 extrémités adaptables
 aux 12 tailles de plumes)



*Petit gris kazan extra**



Série 642

Du n° 2 au n° 10
 Pointu. Sortie longue



*Petit gris kazan extra**



Série 642

Du n° 2 au n° 12
 Pointu. Sortie
 extra-longue



*Petit gris kazan extra**



Série 636

Du n° 1 au n° 12
 Pointu. Sortie normale



*Petit gris kazan extra**



Série 6360

Du n° 2 au n° 8
 Pointu, sortie courte



Petit gris kazan pur

Série 16360
 Du n° 2 au n° 8
 Pointu court. "Grain de blé".
 Pour les roses



Petit gris kazan pur

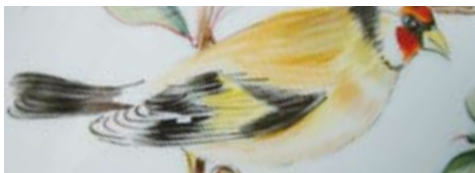


Série 1636

Du n° 2 au n° 8
 Rond pointu.
 Exécution générale



*Martre**



Série 668

Du n° 1 au n° 6
 Dessinateur martre



*Petit gris kazan extra**



Série 6240

Du n° 2 au n° 12
 Carré. Sortie courte



Petit gris kazan pur

Série 16240
 Du n° 2 au n° 20
 Carré court. Rubans,
 fonds, "lustres"

* Pinceaux sur plume seule, adaptables aux hampes présentées ci-dessus (série 149)

Série 6434

Du n° 2 au n° 12
Sifflet. Filets or
et couleurs



*Petit gris kazan extra**

Série 16434

Du n° 1 au n° 8
Sifflet. Filets or
et couleurs



Petit gris kazan pur

Série 760

Du n° 1 au n° 12
Pinceau à estomper
ou pour fonds



Mélange petit gris

Série 771

Du n° 0 au n° 6
Rond carré.
A putoiser, à dorer



Petit gris

Série 772

Du n° 0 au n° 8
Forme pied de biche.
A putoiser



Poil genre putois

Série 16331

Du n° 1 au n° 20
Biseauté. A putoiser



Fibre synthétique

Série 916

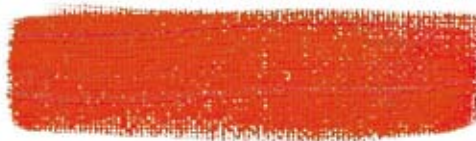
Du n° 2 au n° 24
Plat. Aplats, fonds



Petit gris pur

Série 8254

Du n° 6 au n° 32
Plat long.
Fonds et vernis



"Kaërell doré"

LES PRODUITS DE MISE EN OEUVRE

Les liquides



Essence d'aspic de lavande

Flacon de 60 ml

Moins volatile que l'essence de Térébenthine. Provient de la distillation de la fleur de lavande mâle. Mélangée aux couleurs, confère à la pâte de l'onctuosité. Retarde le séchage sans modifier sensiblement l'aspect final.

Essence grasse

Flacon de 60 ml

Liant à mélanger aux couleurs pour la porcelaine. Cuisson 780 à 860°C. S'allonge à l'essence d'aspic. Nettoyage des instruments à l'essence de Térébenthine.



Essence de girofle

Flacon de 30 ml

Extrait de la fleur non développée du giroflier. C'est une huile essentielle, c'est-à-dire soluble à l'alcool. L'adjonction de cette essence à la couleur retarde son séchage.

Essence de Térébenthine rectifiée

Flacons de 75, 250, 500 ml et 1 l

Pure essence de pin. Conserver à l'abri de l'air. Mélangée aux couleurs, elle donne une pâte d'emploi très agréable.



Essence pour l'or

Flacon de 30 ml

Cette essence se mélange à l'or lorsqu'il est devenu trop épais pour être appliqué aisément. A ajouter avec parcimonie.

Vernis à réserver

Flacon de 30 ml

Ce vernis, un peu gélatineux, est destiné à réserver une surface blanche sur un objet lors de l'application d'un fond. Il est soluble à l'eau, coloré à la fuchsine (rouge). Laisser sécher 10 minutes, à l'air libre.



Médium universel

Flacon de 30 ml

L'usage de ce produit facilite l'application des couleurs, tant pour la décoration au pinceau que pour l'application d'un fond. Produit remplaçant le mélange d'essence de Térébenthine et d'essence grasse. Ne contient généralement pas de Térébenthine et évite ainsi les allergies à ce produit. Donne plus de brillant à la couleur. Son avantage majeur est de ne pas provoquer de coagulation lors de la cuisson.

Diluant pour médium

Flacon de 30 ml

Ce produit peut être ajouté en très faible quantité à une couleur déjà préparée et qui aurait épaissi / séché.



Le petit matériel



Gomme à effacer l'or
15 mm x 15 mm x 100 mm



Pinceau pour polir l'or

Tampons mousse
25 mm x 50 mm



Tampons mousse
50 mm x 50 mm



Sable à polir l'or
Boîte d'environ 50 g

Le Milliput et les estompes



"Milliput"

Boîte de 2 pains (100 g environ)

Pâte époxy blanche de la consistance de la pâte à modeler, à deux composants. Se mélange à parties égales. Se malaxe pour obtenir une pâte homogène, s'applique sur toute surface propre et dégraissée. Durcit d'une façon irréversible en 2 ou 3 heures. Laver immédiatement mains et matériel, après utilisation, à l'eau chaude savonneuse avant le durcissement de la pâte. Excellent adhésif pour la réparation des faïences, porcelaines et céramiques. Permet de recoller et de reconstituer des parties manquantes.



"Milliput Terracotta"

Boîte de 2 pains (100 g environ)
Pâte époxy ton "terre cuite rouge"

Estompes

N° 1, 4, 5, 7
En papier feutre

